

# Resultat från Nationella folkhälsoenkäten - Hälsa på lika villkor, 2008

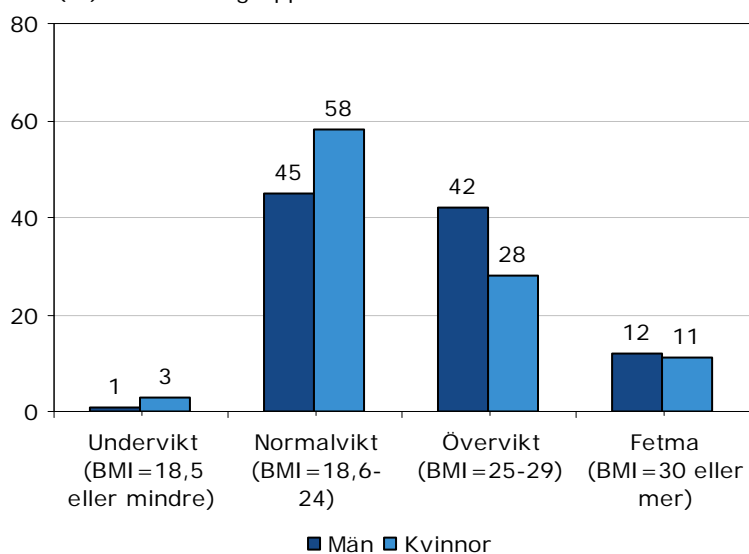
## Levnadsvanor

Här redovisas resultat för vikt (övervikt och fetma) och i resultatpresentationen ingår 11 118 personer, varav 45 % är män och 55 % är kvinnor, från det nationella urvalet. Resultaten är beräknade på det nationella urvalet där nationella resultat redovisas årsvis och regionala resultat redovisas som ett genomsnitt för åren 2005-2008. Resultaten redovisas uppdelat efter kön, ålder, utbildning, sysselsättning, socioekonomi, ekonomisk situation samt födelse-land.

**Observera att skillnader mellan staplar i diagrammen inte nödvändigtvis betyder att det finns statistiskt säkerställda skillnader. Texterna nedan redovisar bara skillnader som är säkerställda.**

## Vikt

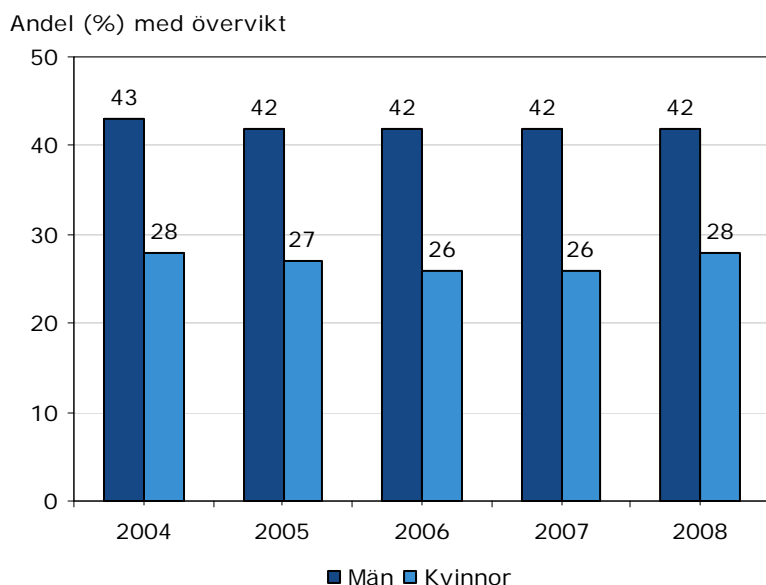
Andel (%) i olika BMI grupper



**Figur 1.** Andel med undervikt, normalvikt, övervikt och fetma, 16-84 år, 2008 Åldersstandardiserat. Källa: Nationella folkhälsoenkäten, Hälsa på lika villkor. Statens folkhälsoinstitut

Undervikt och normalvikt var vanligare bland kvinnor än bland män. Övervikt var vanligare bland män än bland kvinnor.

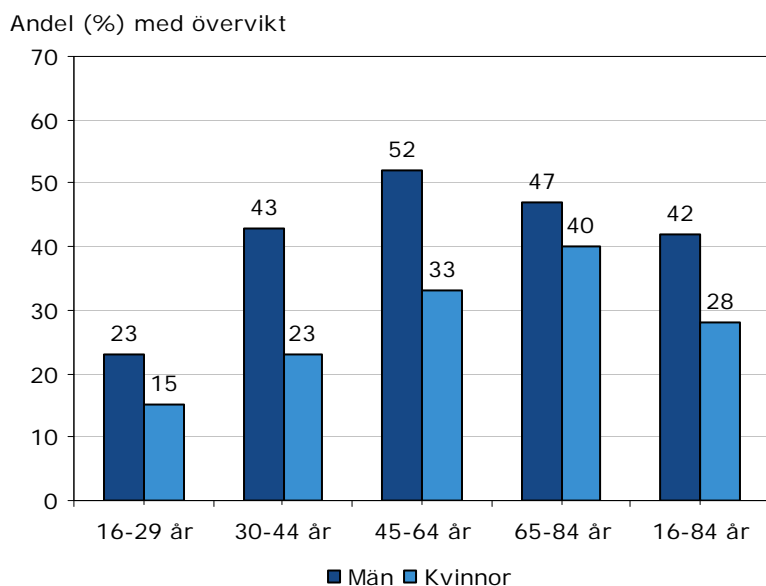
## Övervikt



**Figur 2.** Andel med övervikt, 16-84 år, 2004-2008 (2004 18-84 år) Åldersstandardiserat. Källa: Nationella folkhälsoenkäten, Hälsa på lika villkor. Statens folkhälsoinstitut

Övervikt var vanligare bland män än bland kvinnor alla år. Det fanns ingen statistiskt säkerställd skillnad mellan åren.

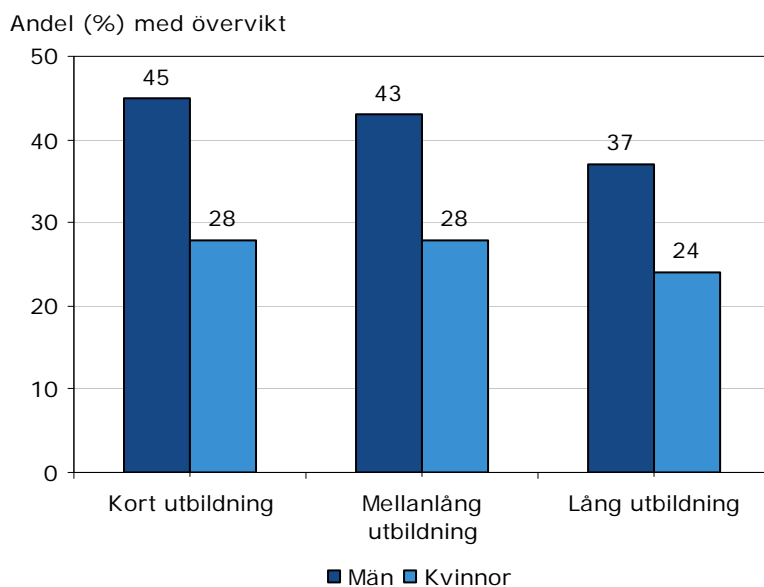
## Ålder



**Figur 3.** Andel med övervikt, 16-84 år, 2008 Källa: Nationella folkhälsoenkäten, Hälsa på lika villkor. Statens folkhälsoinstitut

Övervikt bland kvinnor ökade med stigande ålder. Det var mindre vanligt förekommande med övervikt bland män i åldersgruppen 16-29 år. Det var mer vanligt förekommande bland män i åldern 45-64 år än bland övriga åldersgrupper.

## Utbildning



**Figur 4.** Andel med övervikt, 16-74 år, 2008 Åldersstandardiserat. Källa: Nationella folkhälsoenkäten, Hälsa på lika villkor. Statens folkhälsoinstitut

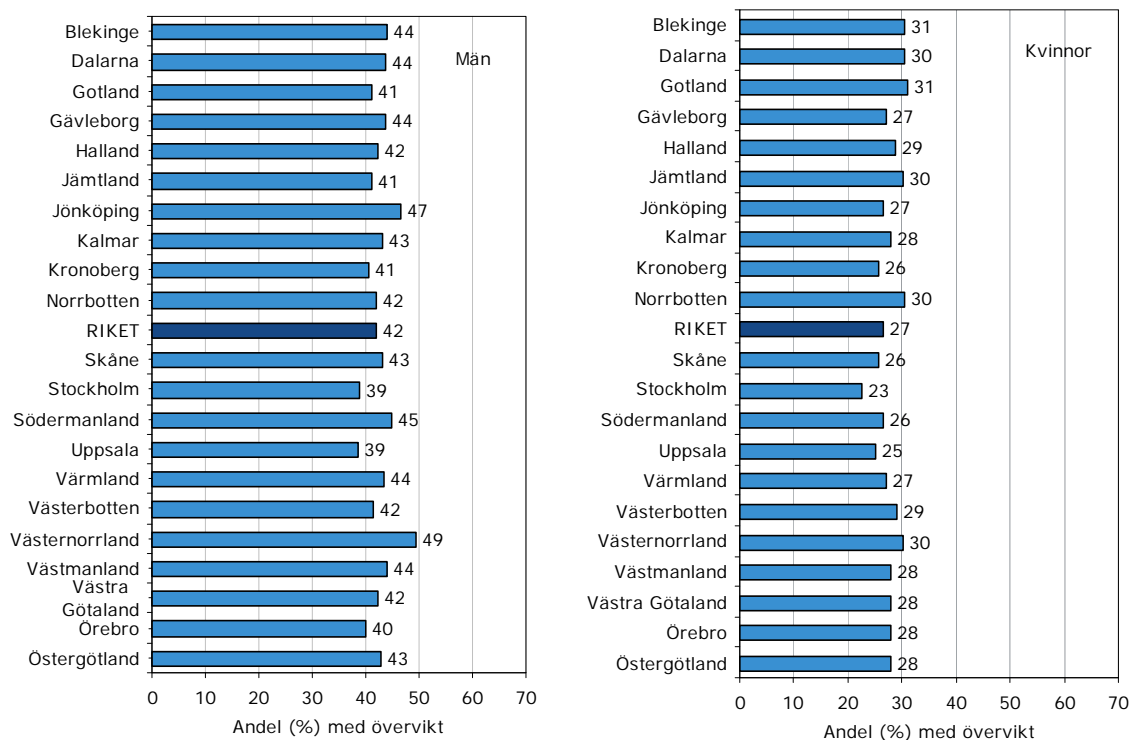
Övervikt var mindre vanligt bland kvinnor och män med lång utbildning än bland dem med kort utbildning.

### Övervikt efter sysselsättning, socioekonomi, ekonomi och födelse land

Övervikt var vanligare bland

- kvinnliga arbetare än bland kvinnliga tjänstemän.
- kvinnor som saknade kontantmarginal än bland kvinnor som hade kontantmarginal.

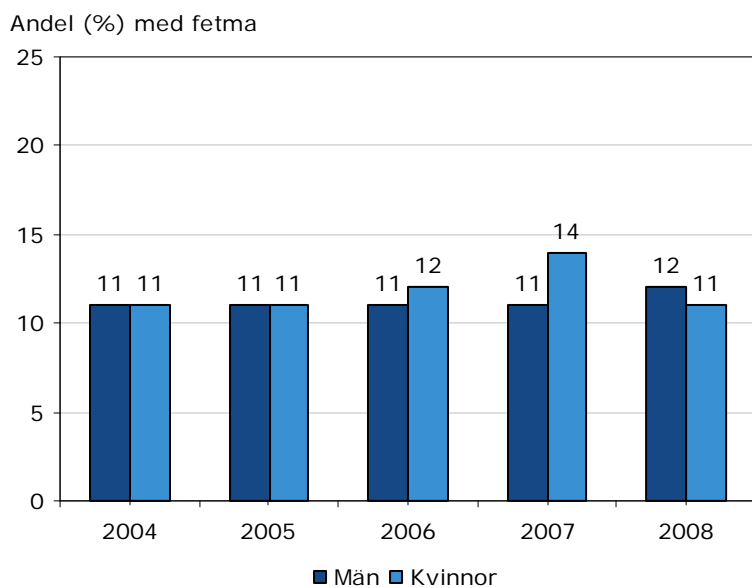
## Regionalt resultat för övervikt



**Figur 5.** Andel med övervikt, 16-84 år, Åldersstandardiserat genomsnitt för åren 2005-2008. Källa: Nationella folkhälsoenkäten, Hälsa på lika villkor. Statens folkhälsoinstitut

Övervikt var vanligare bland män i Västernorrland än bland dem i riket. Det var mindre vanligt bland kvinnor och män i Stockholm än bland dem i riket.

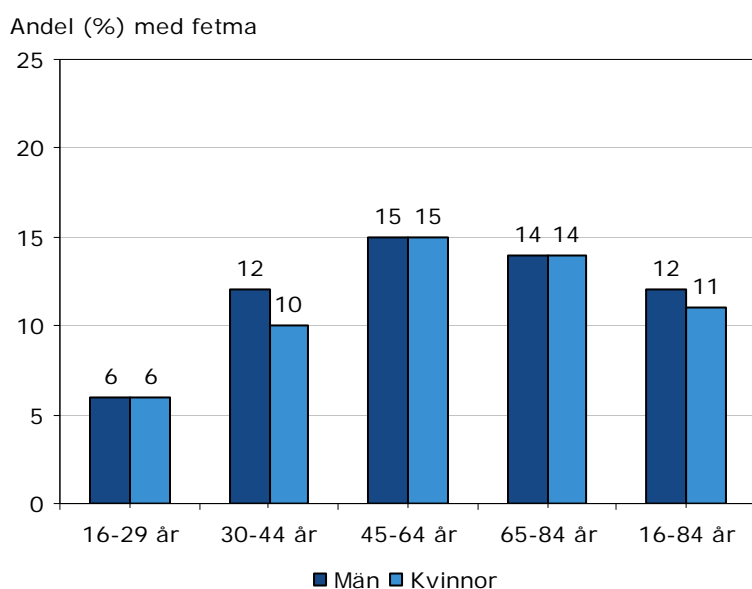
## Fetma



**Figur 6.** Andel med fetma, 16-84 år, 2004-2008 (2004 18-84 år) Åldersstandardiserat. Källa: Nationella folkhälsoenkäten, Hälsa på lika villkor. Statens folkhälsoinstitut

Fetma bland kvinnor minskade något mellan åren 2007 och 2008. Det fanns inga statistiskt säkerställda skillnader mellan män och kvinnor.

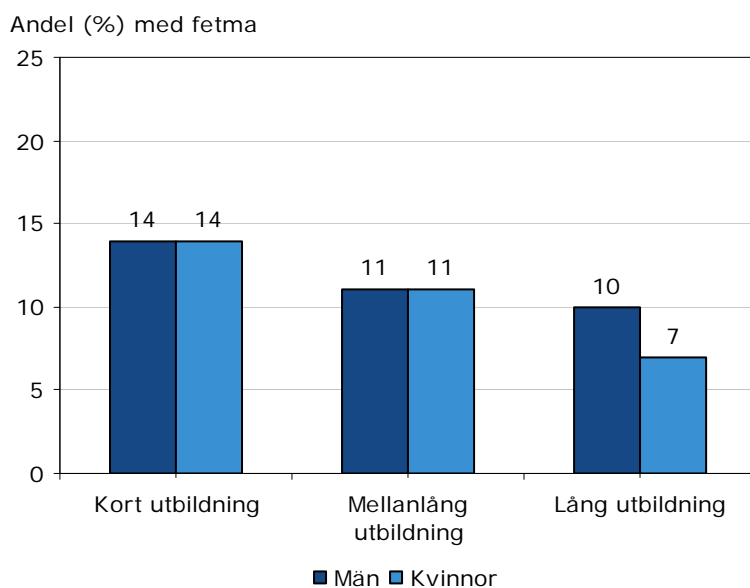
## Ålder



**Figur 7.** Andel med fetma, 16-84 år, 2008 Källa: Nationella folkhälsoenkäten, Hälsa på lika villkor. Statens folkhälsoinstitut

Fetma var mindre vanligt bland kvinnor och män i åldersgruppen 16-29 år än bland övriga åldersgrupper.

## Utbildning



**Figur 8.** Andel med fetma, 16-74 år, 2008 Åldersstandardiserat. Källa: Nationella folkhälsoenkäten, Hälsa på lika villkor. Statens folkhälsoinstitut

Fetma var vanligare bland kvinnor med kort utbildning än bland dem med lång utbildning. Det fanns inga statistiskt säkerställda skillnader i utbildningslängd bland män med fetma.

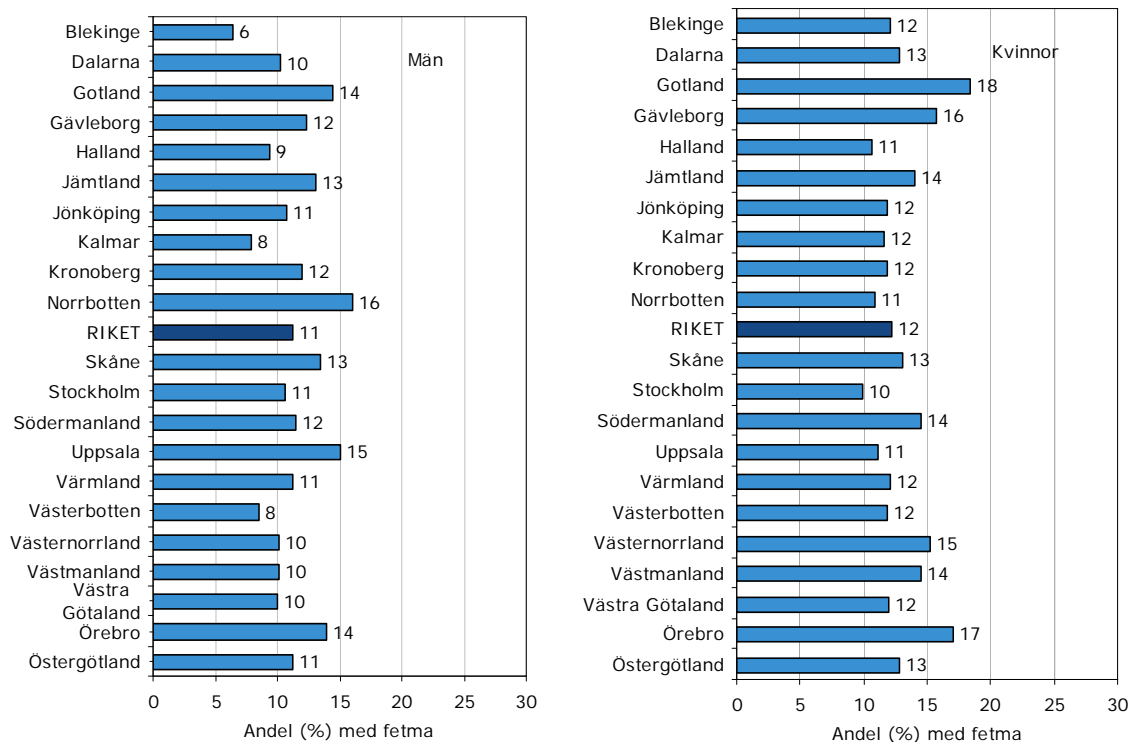
### Fetma efter sysselsättning, socioekonomi, ekonomi och födelseland

Fetma var vanligare bland

- kvinnor och män med sjuk- och aktivitetsersättning än bland yrkesarbetande.
- kvinnor och män i arbetaryrken än bland dem i tjänstemannayrken på mellannivå eller högre.
- kvinnor och män som varit ekonomiskt utsatta än bland dem som inte varit ekonomiskt utsatta.

Det fanns inga statistiskt säkerställda skillnader i fetma bland kvinnor och män födda i olika länder.

## Regionalt resultat för fetma



**Figur 9.** Andel med fetma, 16-84 år, Åldersstandardiserat genomsnitt för åren 2005-2008. Källa: Nationella folkhälsoenkäten, Hälsa på lika villkor. Statens folkhälsoinstitut

Fetma var vanligare bland män i Norrbotten samt bland kvinnor i Örebro än bland dem i riket. Det var mindre vanligt bland kvinnor i Stockholm samt bland män i Blekinge än bland dem i riket.